

# Samen naar een waterrobuust Limburg

Limburg in eendracht, slagkracht en daadkracht!



*Programma Waterveiligheid en Ruimte Limburg*

**Programmaplan**

14 juli 2022

## Contactpersonen

**SABRINA HELMYR  
STIJN VAN DIJCK**

Arcadis Nederland B.V.  
Postbus 220  
3800 AE Amersfoort  
Nederland

---

## Inhoudsopgave

<b>1</b>	<b>Samen naar een waterrobuust Limburg</b>	<b>5</b>
1.1	Wateroverlast en hoogwater juli 2021	5
1.2	Gezamenlijke opgave	5
1.3	De Limburgse ambitie	5
<b>2</b>	<b>Zo werken wij samen aan de opgave</b>	<b>7</b>
2.1	Werken aan meerlaagsveiligheid	7
2.2	Inhoudelijke focus op het regionale systeem, bij onverminderd belang van het hoofdwatersysteem	7
2.3	Werken aan een robuuste aanpak voor de lange termijn, ondersteunen en uitvoeren van maatregelen op de korte termijn	7
2.4	Kracht door verbinding	8
2.5	Collectiviteit in uitvoeringskracht	8
<b>3</b>	<b>Dit gaan wij samen doen</b>	<b>9</b>
3.1	Van propositie naar programma	9
3.2	Opbouw van het programma	9
3.3	Meer fysieke robuustheid in het watersysteem	10
3.4	Water en bodem meer sturend in de ruimtelijke ordening	12
3.5	Verhogen bewustwording en zelfredzaamheid inwoners	14
3.6	(Inter)nationale samenwerking	16
3.7	De rolopvatting van het programma	16
<b>4</b>	<b>Zo faseren wij de activiteiten in de tijd</b>	<b>19</b>
4.1	Fasering van activiteiten	19
4.2	Kwartiermakersfase tot 1 juli 2022	19
4.3	Brede Verkenningfase tot 31 december 2023	20
4.4	Planuitwerking en realisatiefase vanaf 1 januari 2023 tot 2035	21

<b>5</b>	<b>Zo zijn wij georganiseerd</b>	<b>22</b>
5.1	Overlegstructuur	22
5.2	Organisatie programmateam	23
5.3	Bemensing programmateam	25
5.4	Aanhaken gemeenten	25
5.5	Rol programma	26
5.6	Programma-identiteit	26
5.7	Communicatie	26
5.8	Rapportage en verantwoording	27
5.9	Evalueren en herijken	27
<b>6</b>	<b>Zo financieren wij het programma</b>	<b>29</b>
6.1	Herkomst middelen	29
6.2	Programmeren van middelen	31
6.3	Proceskosten eerste fase	31
6.4	Kosten	33
6.5	Samenwerkingsovereenkomst	33
<b>Bijlagen</b>		
<b>Bijlage A Doelstellingen Inspanningen Netwerk</b>		<b>34</b>
<b>Bijlage B Aandachtspunten bij Inspanningen en Activiteiten</b>		<b>35</b>
	No-regret-maatregelen	35
	Analyse watersysteem	35
	Opstellen van de brede verkenning	35
	Planstudie & Realisatie	35
	Verankeren Water & Bodem sturend in provinciaal beleid	35
	Communicatiestrategie	35
<b>Colofon</b>		<b>37</b>

# 1 Samen naar een waterrobuust Limburg

## 1.1 Wateroverlast en hoogwater juli 2021

In de zomer van juli 2021 hebben ernstige overstromingen plaatsgevonden in Nederland, België en Duitsland. Onder andere Limburg werd zwaar getroffen door grote hoeveelheden water. Na extreme regenval overstromden diverse beken, en ook de afvoer van de Maas steeg tot recordhoogten. De hevige regenval resulteerde in diverse gebieden in Limburg, zowel in het Heuvelland als langs de Maas, tot grote schades. De aandacht ging even terecht als vanzelfsprekend uit naar de overstromde Limburgse gebieden. Andere delen in de provincie zijn deze zomer door het oog van de naald gekropen.

Het Limburgse stroomgebied van de Maas, zowel het hoofdwatersysteem als de regionale watersystemen in het Heuvelland, de regio Parkstad, de Westelijke Mijnstreek en delen van Midden- en Noord-Limburg zijn zwaar getroffen door de overstromingen van afgelopen zomer. Woningen, bedrijfspanden, zorginstellingen en sportaccommodaties zijn beschadigd en zelfs verwoest; er is veel schade aan wegen, dijken, beken, gewassen en het ecologische systeem toegebracht. Er zijn nog steeds mensen die niet naar hun woning kunnen terugkeren en ondernemers moeten hun bedrijf opnieuw opbouwen terwijl hun inkomsten (groten)deels zijn weggevallen.

Het extreem hoogwater leidde tot enorme maatschappelijke, financiële en emotionele schade in diverse gebieden in de provincie Limburg. De regering verklaarde op 15 juli 2021 na crisisberaad de situatie in Limburg tot nationale ramp. Een ramp als deze willen wij nooit meer meemaken!

## 1.2 Gezamenlijke opgave

Limburg beter bestand maken tegen deze extreme neerslag vraagt een extra inspanning van en tussen alle overheden. Het programma 'Samen naar een waterrobuust Limburg' geeft invulling aan deze gezamenlijke opgave. Voorliggend programmaplan is het resultaat van een samenwerking tussen de Limburgse overheden. Het plan is door een kernteam (bestaande uit provincie, waterschap en enkele individuele gemeenten) opgesteld en geeft aan welke activiteiten zij ondernemen om in de toekomst beter gesteld te staan tegen wateroverlast en hoogwater.

Dit programmaplan is een vervolg op de propositie "Naar een robuust watersysteem in Limburg" die in november 2021 door de gezamenlijke Limburgse overheden is voorgelegd aan het Rijk, met als doel om vanuit de regio te werken aan een structurele aanpak en financiering om Limburg waterrobuust te maken. In deze propositie is het Rijk gevraagd de prioritering van de projecten in het Hoogwaterbeschermingsprogramma (HWBP) aan te passen én om samen met de regio een fonds van 1,2 miljard euro te realiseren voor een meerjarig adaptief programma.

## 1.3 De Limburgse ambitie

De ambitie van het programma 'Samen naar een waterrobuust Limburg' is om inwoners van Limburg beter voor te bereiden en te beschermen tegen de gevolgen van extreme neerslag en hoogwater.

**Waterveiligheid moet conform normering worden geboden,  
wateroverlast is niet altijd te voorkomen.**

Dit meerjarig adaptief programma heeft aandacht voor zowel het hoofdwatersysteem, de Maas, als het regionale watersysteem. Het programma focust zich daarbij voor wat betreft fysieke maatregelen op het regionale watersysteem omdat daar een gezamenlijke visie op een aanpak ontbreekt. Daarbij heeft het programma onverminderd aandacht voor het hoofdwatersysteem. Het programma treedt niet in lopende processen rond de uitvoering van de programma's Water in Balans (WiB), het Hoogwater Beschermingsprogramma en MIRT-trajecten langs de Maas.

Door middel van aanpassingen in het watersysteem en in de ruimtelijke ordening is het mogelijk om de kans op overstromingen zoals we die in de zomer van 2021 hebben ervaren, te verkleinen. Er kan echter niet gegarandeerd worden dat extreme weergebeurtenissen 'nooit' meer tot wateroverlast leiden, de natuur laat zich immers niet volledig controleren. De overheid zal via de (risico-gestuurde) normering keuzes maken over haalbare en betaalbare bescherming tegen waterveiligheid. Een honderd procent garantie op waterveiligheid voor alle situaties kan van overheidswege niet worden gegeven. Daarvan moeten wij ons allen rekenschap geven. Het programma focust zich daarom niet alleen op fysieke maatregelen in het watersysteem, maar heeft ook oog voor noodzakelijke veranderingen in de ruimtelijke ordening en zet zich in voor het creëren van bewustwording bij bewoners om zichzelf voor te bereiden en te beschermen tegen onvoorziene weersomstandigheden en daarbij behorende 'restrisico's'.

De ambitie van het programma richt zich op waterveiligheid en wateroverlast. Andere elementen van de klimaatverandering (zoals klimaatmitigatie, energietransitie, droogte en waterkwaliteit) neemt het programma, waar dat kansrijk is, mee vanuit een integrale benadering.

## 2 Zo werken wij samen aan de opgave

### 2.1 Werken aan meerlaagsveiligheid

Het programma werkt langs de lijnen van het concept “meerlaagsveiligheid”. Dit concept is in 2009 in het Nationaal Waterplan geïntroduceerd voor een duurzaam waterveiligheidsbeleid voor overstromingen uit het hoofdwatersysteem, en kan ook worden toegepast op het regionale watersysteem.

De meerlaagsveiligheid-benadering werkt in drie ‘lagen’<sup>1</sup>. De eerste laag is preventie: het zoveel mogelijk voorkomen van een overstroming. De tweede laag richt zich op het realiseren van een duurzame ruimtelijke inrichting. De derde laag zet in op een betere (organisatorische) voorbereiding op een mogelijke overstroming (rampenbeheersing).

Het programma wil in de 3<sup>e</sup> laag werken aan bewustwording en zelfredzaamheid van inwoners. Rampenbeheersing is onderdeel van de taak van de Veiligheidsregio en als zodanig geen taak van het programma.

### 2.2 Inhoudelijke focus op het regionale systeem, bij onverminderd belang van het hoofdwatersysteem

De focus van het programma ligt op het waterrobuust maken van het regionale watersysteem. Het programma maakt daarbij onderscheid tussen verschillende gebieden: het Heuvelland, Parkstad, de Westelijke Mijnstreek en Midden- en Noord-Limburg. Elk gebied heeft haar eigen kenmerken, en eigen watergangen die relevant zijn voor de activiteiten die er binnen deze gebieden nodig zijn.

Het programma onderzoekt en acteert daarnaast op de samenhang tussen het regionale en hoofdwatersysteem, de Maas. Daarbij kijkt het programma naar de wijze waarop regionaal en hoofdwatersysteem op elkaar reageren en elkaar beïnvloeden. Een van de vragen daarbij is bijvoorbeeld: welke maatregelen zijn nodig om te voorkomen dat het regionale systeem overbelast raakt vanwege hoge waterstanden op de Maas of omgekeerd?

Naast de opgaven in het regionale systeem, is het van onverminderd belang om ook voor het hoofdwatersysteem aandacht te hebben en dit te verbeteren. Voor de benodigde fysieke maatregelen in het hoofdwatersysteem zijn reeds diverse processen en programma’s georganiseerd, zoals het HWBP en het MIRT. Het programma heeft geen organisatorische verantwoordelijkheid in de voorbereiding en uitvoering van deze fysieke maatregelen in het hoofdwatersysteem, maar ondersteunt en faciliteert waar dit wenselijk wordt geacht. Het programma zet zich voor de gebieden langs de Maas met name in waar het gaat om de 2<sup>e</sup> en 3<sup>e</sup> laag van de meerlaagsveiligheid.

### 2.3 Werken aan een robuuste aanpak voor de lange termijn, ondersteunen en uitvoeren van maatregelen op de korte termijn

Het programma werkt aan een structurele aanpak voor de lange termijn. In deze lange termijn aanpak werkt het programma aan fysieke ingrepen in het watersysteem, aan aanpassing, ondersteuning (en uitvoering) van beleid in de ruimtelijke ordening en aan de bewustwording van inwoners van de risico’s van wateroverlast en hoogwater. Dit vraagt om een langdurig proces dat meerdere jaren duurt om tot resultaat te leiden.

Hoewel het programma focust op de lange termijn, vraagt de urgentie van de problematiek ook om maatregelen op korte termijn. Het programma heeft als ambitie om ook op de korte termijn acties uit te voeren en snel stappen te zetten voor de waterveiligheid van Limburg. Het programma inventariseert welke maatregelen mogelijk zijn om op korte termijn beter gesteld te staan tegen wateroverlast en zorgt dat deze uitgevoerd worden.

---

<sup>1</sup> De landelijke beleidstafel onderkent vijf lagen. Laag 0 ‘waterbewustzijn’ valt binnen het programma onder pijler 3 en laag 4 ‘Robuust herstel na de crisis’ onder pijler 1.

## 2.4 Kracht door verbinding

Het programma verbindt organisaties vanuit de opgave om Limburg waterrobuust te maken. Het programma werkt vanuit een totaalbeeld aan de opgave en geeft aan wat we in Limburg gaan doen en waarom, afgezet tegen normering, integrale ambities en internationale mogelijkheden. De bestuurlijke besluitvorming wordt door de bevoegde gezagen in dat kader vanuit het programma gezamenlijk vanuit één punt en één ambitie voorbereid voor heel Limburg.

Het programma 'Samen naar een waterrobuust Limburg' verkent wat nodig is, aanvullend op de (lopende) activiteiten en programma's van de verschillende organisaties in Limburg. Het programma beoogt niet te interfereren in bestaande programma's, organisaties of structuren. Het programma treedt niet in lopende programma's zoals Water-in-Balans en het HWBP Noordelijke Maasvallei van Waterschap Limburg, of in gemeentelijke en provinciale visies en plannen, zoals Gemeentelijke Rioleringsplannen en het Provinciale Omgevingsvisie (POVI). Deze programma's lopen volop, zitten deels al in de uitvoering en opereren reeds in speelvelden met een robuuste traditie in inhoud en governance. Deze programma's kunnen waar mogelijk vanuit hun ervaring en kennis een bijdrage leveren aan het programma 'Samen naar een waterrobuust Limburg'. Daarnaast kan het programma ook een positieve invloed hebben op de lopende programma's.

Het programma 'Samen naar een waterrobuust Limburg' vervult een aanjagende en uitvoerende rol als het gaat om de gezamenlijke lobby van de Limburgse partners voor het waterrobuust maken van Limburg. Partners in de regio kunnen hierop desgewenst aansluiting zoeken vanuit hun eigen lopende programma's.

## 2.5 Collectiviteit in uitvoeringskracht

Water houdt geen rekening met grenzen van gemeenten, waterschappen, provincies of zelfs landen. Het is gewenst om collectiviteit te organiseren op de plekken waar samenhang, afweging of afstemming tussen activiteiten nodig is om de benodigde organisatie-overschrijdende maatregelen te treffen. Het programma focust op die gebieden en activiteiten waar deze collectiviteit gewenst is. Dit kan door uitvoeringskracht in te zetten om bestaande programma's te intensiveren of te ondersteunen middels kennis en kunde.

Zo zijn er diverse gemeenten in Limburg waar er slechts één of enkele medewerkers (deels) werkzaam zijn op het thema Water. Deze gemeenten komen geregeld capaciteit tekort om het thema voldoende aandacht te geven, projecten voor te bereiden en (tijdig) gerealiseerd te krijgen. Het programma kan deze gemeenten ondersteunen door het bieden van kennis en kunde op projectniveau. Dit kan zo wel op het fysieke, (strategisch) beleidsmatige als communicatieve vlak.

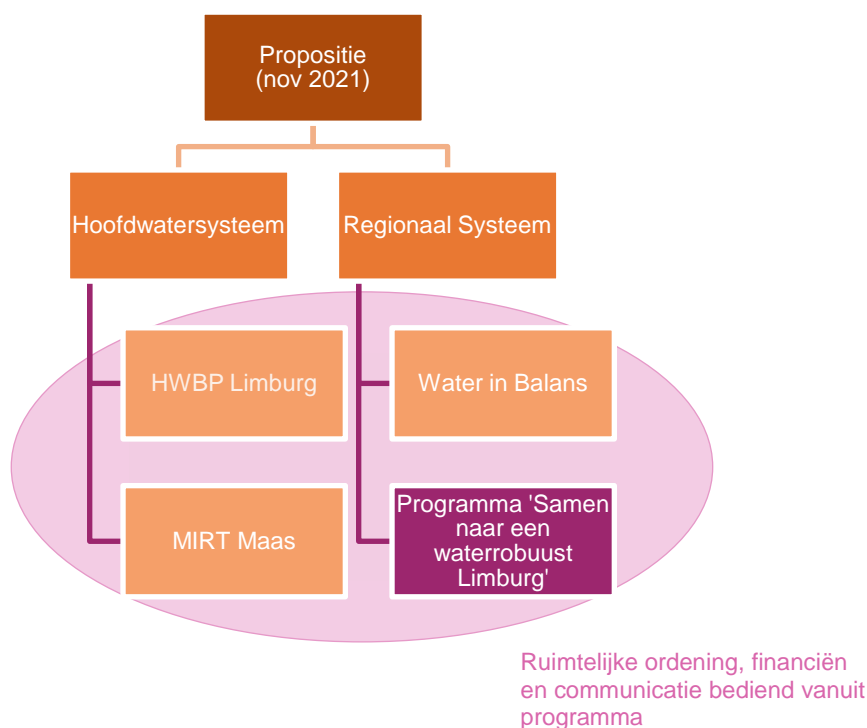


## 3 Dit gaan wij samen doen

### 3.1 Van propositie naar programma

Het programma 'Samen naar een waterrobuust Limburg' komt voort uit de propositie 'Naar een robuust watersysteem in Limburg', die in november 2021 is gepresenteerd aan het Rijk. In de propositie is aandacht voor activiteiten in zowel het regionale systeem als in het hoofdwatersysteem. Daarbij is geconstateerd dat met name voor het regionale systeem nieuwe aanvullende activiteiten en organisatie nodig zijn. Voor het hoofdwatersysteem zijn processen rondom concrete fysieke maatregelen reeds ingeregeld via het HWBP en het MIRT.

Waar het gaat om fysieke maatregelen legt het programma, in tegenstelling tot de propositie, nadruk op activiteiten binnen het regionale watersysteem. Op het vlak van ruimtelijke ordening en communicatie worden de gebieden langs de Maas waar nodig wel bediend vanuit het programma.



Figuur 3-1 Van propositie naar programma

### 3.2 Opbouw van het programma

Het programma werkt conform het principe van meerlaagsveiligheid vanuit 3 inhoudelijke pijlers aan de ambitie om Limburg waterrobuust te maken. Deze pijlers sluiten tevens aan op het eerste advies van de Beleidstafel Wateroverlast en Hoogwater van maart 2022.

Het programma werkt vanuit de doelstellingen:

1. Het vergroten van de fysieke robuustheid van het watersysteem;
2. Het verankeren water en bodem als sturend principe in de ruimtelijke ordening;
3. Het verhogen van de zelfredzaamheid van inwoners om beter voorbereid te zijn op eventuele extreme wateroverlast in de toekomst.

Onderstaand schema geeft een beeld van de activiteiten van het programma. De activiteiten zijn gecategoriseerd op basis van taakverwantschap. Activiteiten binnen een inhoudelijke pijler kunnen raakvlakken hebben met doelstellingen van en activiteiten in de andere pijlers. Hierover vindt integrale afstemming binnen het programma plaats.

De activiteiten in de verschillende pijlers worden mede bepaald door urgentie en maatschappelijke ontwikkelingen, en staan niet vast gedurende de looptijd van het programma. Minimaal aan het einde van elke fase of bij (jaarlijkse) evaluaties wordt het programma herzien en kunnen activiteiten aan het programma worden toegevoegd of aangepast.



Figuur 3-2: Pijlers en ondersteunende activiteiten van het programma

In de volgende paragrafen worden de 3 pijlers nader toegelicht. In bijlage A is een Doelen-Inspanningen-Netwerk met nadere uitwerking van de pijlers met verschillende inspanningen en activiteiten opgenomen. In bijlage B zijn aandachtspunten opgenomen die meegenomen dienen te worden in de uitwerking van de verschillende inspanningen en activiteiten.

### 3.3 Meer fysieke robuustheid in het watersysteem

De eerste laag uit de meerlaagsveiligheid-benadering richt zich op het fysieke watersysteem. Het programma wil lessen trekken uit de fysieke gebeurtenissen in juli 2021 en in het fysieke systeem maatregelen nemen die bijdragen aan het voorkomen van een dergelijke gebeurtenis in de toekomst.

Daartoe verzamelen verschillende partijen (o.a. Deltares in opdracht van Waterschap Limburg) naar aanleiding van de wateroverlast kennis over het fysieke systeem en deelt deze met het programma en (internationale) partners. Het programma onderzoekt samen met partners welke aanvullende maatregelen op al lopende programma's genomen kunnen worden, of hoe voorgenomen maatregelen effectiever kunnen worden ingezet.

Het programma voert hiertoe analyses uit en stelt een Brede Verkenning op met mogelijke maatregelen per gebied. De planuitwerking en realisatie van individuele projecten landen in beginsel bij bestaande organisaties. Waar nodig zet het programma de verkenning, planuitwerkingen en realisatie op de markt.



Figuur 3-3 Inspanningen en activiteiten onder pijler 1

### Korte termijn maatregelen

Het programma inventariseert welke voorgenomen maatregelen in de voorbije periode reeds door de partners in het getroffen gebied zijn uitgewerkt en prioriteert uit deze longlist een aantal maatregelen waarmee op korte termijn aan de slag kan worden gegaan. Het programma start in 2022 in een vier- of vijftal actiegebieden met verkenningen. Het wegingskader voor de uitvoeringsagenda wordt mede aan de hand van deze gebieden ontwikkeld.

### **Analyseren watersysteem**

Op dit moment vindt een analyse (Deltares-studie) plaats van de fysieke situatie van het systeem en wat er mis ging in juli 2021. De kennis hieruit wordt geëxtrapoleerd naar andere gebieden en bekeken wordt welke maatregelscenario's mogelijk zijn. Deze scenario's krijgen vorm op basis van normering (welke in de landelijke beleidstafel actueel wordt behandeld), de internationale context, de integrale kansen en het landschap.

### **Brede Verkenning**

Het programma voert een 'Brede Verkenning' uit naar mogelijke maatregelen in de verschillende (kwetsbare) gebieden. Samen met de betrokken partijen en organisaties ontwikkelt het programma de criteria waartegen gebieden en maatregelen worden afgewogen. De criteria zullen deels voor alle organisaties gelijk zijn, maar juist het betrekken van verschillende (typen) overheden zorgt voor andere nuances of waardering van de opgestelde criteria. Te denken valt hierbij aan kosten-baten, scope-geld-tijd, doelbereik, crisis 2021, urgentie, effectiviteit, cofinanciering, termijnen, no-regret, sociale infrastructuur.

De te nemen maatregelen worden op basis van deze criteria geselecteerd en geprioriteerd. Daarmee ontstaat een portfolio van te nemen maatregelen om het watersysteem meer fysieke robuustheid te geven.

### **Planstudie & Realisatie**

Het portfolio van (uitvoerings-)projecten wordt in beginsel tot en met de Verkenningfase (conform MIRT-systematiek) uitgewerkt door het programma. De planuitwerking en realisatie van maatregelen kan vanuit bestaande organisaties verder worden opgepakt en worden medegefinancierd vanuit het programma. Indien de slagkracht in bestaande organisaties hiertoe ontbreekt, kan het programma de realisatie van projecten ondersteunen of volledig begeleiden.

Voor de uitvoering van maatregelen uit de Brede Verkenning zijn op deze manier de volgende situaties te onderscheiden:

1. Uitvoering door staande organisaties autonoom;
2. Uitvoering door staande organisaties met financiering vanuit het programma;
3. Uitvoering door of met rol voor programma.

### **Ontwikkelen kennisnetwerk**

Voor de analyse en het vormgeven van maatregelen zal unieke kennis voor en over de Limburgse setting nodig zijn en ontwikkeld worden. Het programma verzorgt een coördinerende rol in het ontwikkelen van het kennisnetwerk dat hiervoor nodig is.

## **3.4 Water en bodem meer sturend in de ruimtelijke ordening**

Het voorkomen van wateroverlast zoals in juli 2021 optrad, vraagt om een goede borging en uitvoering op planologisch niveau. Het programma ondersteunt en stimuleert de roep om 'Water en Bodem' sturend te laten zijn in de ruimtelijke ordening. Zowel in omgevingsvisies en plannen van provincie en gemeenten, als in vergunningen en verordeningen.

Hiertoe is het noodzakelijk om het begrip 'Water en Bodem meer sturend' – een lopend proces o.a. bij de UvW, het Rijk en de Provincie – te gaan laden, bijvoorbeeld door het in lijn brengen van planologische functies met waterambities, de ontwikkeling van de watertoets, aanpassen van verordeningen, etc. Hierbij is afstemming met andere dossiers als stikstof, landbouw, woningbouw, energietransitie nodig.

Naast deze beleidsmatige activiteiten, kunnen in de ruimtelijke ordening ook uitvoeringsmaatregelen nodig zijn, bijvoorbeeld als het gaat om amoveren van objecten. Ook in deze uitvoering kan het programma ondersteunend zijn.

De activiteiten in deze pijler pakt het programma op in nauwe samenwerking met de staande organisaties van de partners, i.e. de afdelingen Ruimte en/of omgevingsbeleid die voor het ruimtelijk beleid aan de lat staan. Het programma focust daarbij op het bijdragen vanuit de 'water-inhoud' en organiseert de hiervoor benodigde samenwerking tussen de partners.

Het programma houdt hierbij rekening met nieuw beleid dat momenteel door de Ministeries van I&W, LNV en BZK wordt ontwikkeld<sup>2</sup>.



Figuur 3-4 Inspanningen en activiteiten onder pijler 2

<sup>2</sup> Op 17 Mei 2022 is een Kamerbrief gepubliceerd over 'Nationale regie in de ruimtelijke ordening'. Het uitgangspunt van deze brief is om water en bodem meer sturend te maken in de ruimtelijke ordening. In september wordt hierover een nadere toelichting verwacht vanuit BZK.

### Normen en criteria

In het waterdomein gelden verschillende (wettelijk) vastgelegde normen en criteria. Deze normen en criteria zijn verschillend voor de diverse onderdelen van het watersysteem en vallen ook onder de verantwoordelijkheid van verschillende bevoegde gezagen. Het programma brengt de verschillende normen en criteria in beeld en geeft aan waar deze wel of niet op elkaar aansluiten, waar aanpassingen wenselijk zijn en doet suggesties voor aanpassingen aan de desbetreffende bevoegde gezagen.

### Gebiedsverkenningen

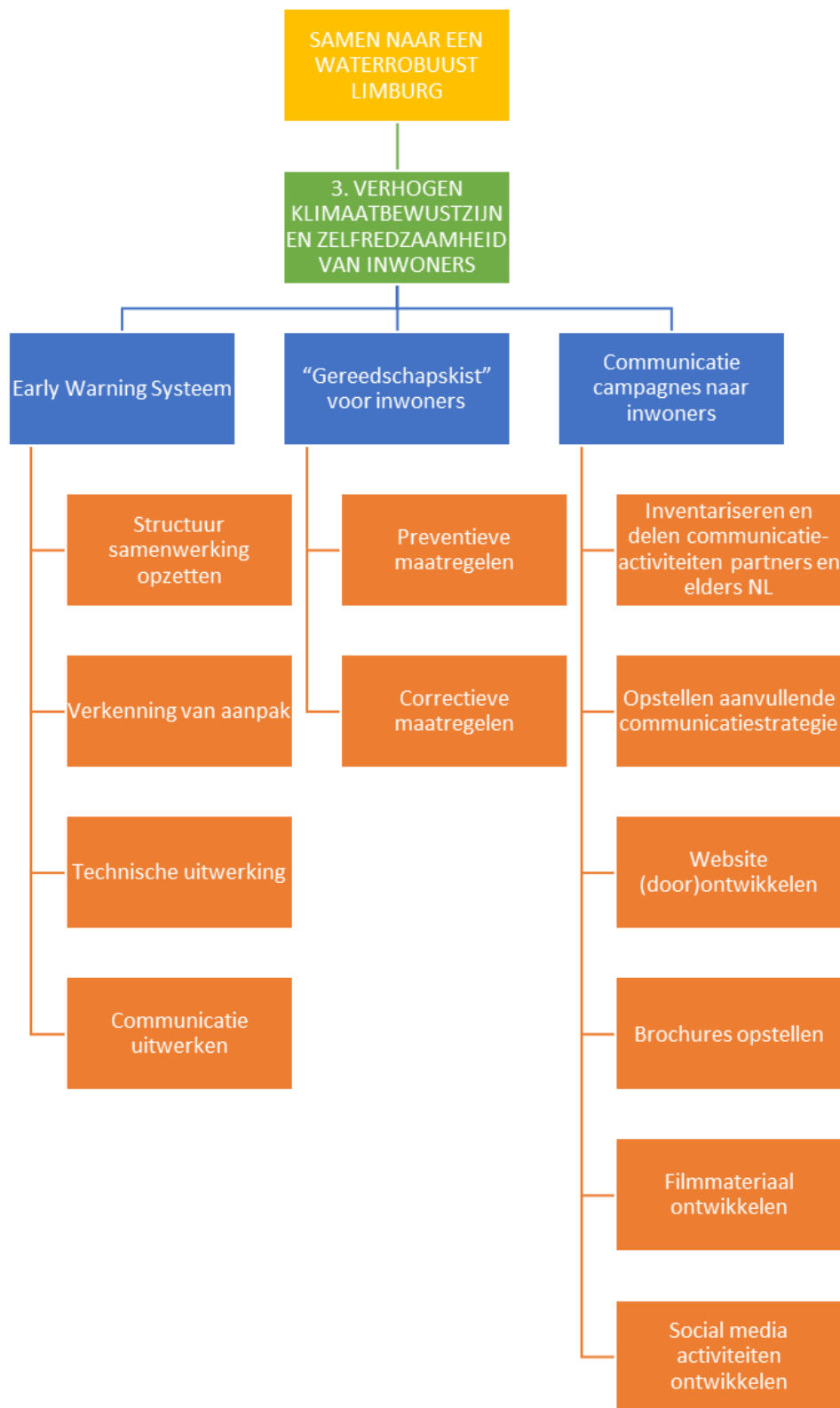
Vanuit het uitgangspunt 'Water en Bodem sturend' wordt voor het waterrobuust maken van gebieden ook samenhang met andere dossiers gezocht. Het programma zoekt hierbij de verbinding met de andere grote opgaven in Limburg, zoals woningbouw, energietransitie, landbouwtransitie, KRW, de stikstofproblematiek en behoud en versterking van het landschap. Het programma stemt activiteiten en planningen op elkaar af. Zo kan het programma 'meeliften' met andere opgaven en dossiers in Limburg, of in gebieden waar het programma initiatief heeft ook andere dossiers meenemen.

Deze activiteit heeft een sterke relatie en is mede-onderdeel van de Brede Verkenning uit pijler 1.

## 3.5 Verhogen bewustwording en zelfredzaamheid inwoners

De gebeurtenis in 2021 is extreem uitzonderlijk geweest voor Limburg. De betrokken overheden kunnen veel risico's via maatregelen in het fysieke en ruimtelijk domein aanpakken, maar volledige veiligheid voor dergelijke gebeurtenissen bestaat nooit. Er blijft altijd een rest-risico bestaan. Het programma wil inwoners bewust maken van deze restrisico's. Het programma wil inwoners handelingsperspectief bieden hoe op deze restrisico's voor te bereiden, tijdig informeren over dreigende wateroverlast en hoogwatersituaties, en bewoners stimuleren om voorbereidingsmaatregelen te nemen.

Deze activiteiten vinden in nauw overleg plaats met de partners. Een aantal organisaties is ook al bezig met communicatie campagnes om het waterbewustzijn te verhogen, zoals bijvoorbeeld de gemeente Venlo. Het programma wil een platform bieden om ideeën en aanpakken voor communicatiecampagnes uit te wisselen, en activiteiten ontwikkelen voor partners die daar zelf onvoldoende capaciteit voor hebben, bijvoorbeeld door een centrale website aan te bieden.



Figuur 3-5 Inspanningen en activiteiten onder pijler 3

### Early-warning systeem

In het licht van het programma ontwikkelt Waterschap Limburg een early-warning systeem waarbij inwoners op basis van weers- en afvoervoorspellingen van het regionale en hoofdwatersysteem op maat worden geïnformeerd over de verwachte wateroverlast in hun directe omgeving. Het programma stemt daarbij af welke partij, wat, wanneer

communiceert over het early-warning systeem.

#### **'Gereedchapskist' voor inwoners**

In het licht van het programma ontwikkelt Waterschap Limburg een 'gereedchapskist' voor bewoners. De 'gereedchapskist' omvat met diverse maatregelen die inwoners zelf preventief of ten tijde van een mogelijke wateroverlast situatie kunnen nemen om de overlast of de gevolgen van wateroverlast voor zichzelf of anderen te verminderen. Te denken valt hierbij bijvoorbeeld aan het opzetten van een bewonerscampagne gericht op kleine maatregelen of het opstellen van een maatregelenoverzicht in samenwerking met verzekeraars.

#### **Communicatie campagnes naar inwoners**

Het programma stelt in overleg met de partners een communicatiecampagne op voor inwoners om bewustwording van waterrisico's en zelfredzaamheid ten tijde van wateroverlast te bevorderen. Daarbij maakt het programma met haar partners afspraken over wie, wat, wanneer communiceert en vanuit welke rol.

### **3.6 (Inter)nationale samenwerking**

Het programma stimuleert en bevordert waar nodig een structurele (inter)nationale samenwerkingsstructuur om tot inhoudelijke afspraken en resultaten te komen om de regio meer waterrobuust te maken. Het programma streeft naar een verandering in de samenwerking van 'afstemmen met elkaar' naar 'samen doen'. Via deze weg wil het programma samenhang vinden en de (sets) activiteiten ten behoeve van waterveiligheid van de (inter)nationale partijen elkaar laten versterken. Het programma ondersteunt hierbij waar mogelijk met middelen en bij communicatie. Hierbij wordt aangesloten op de traditie die al in het Maasstroomgebied is opgebouwd. Daarnaast vormen ook de aanbevelingen vanuit de beleidstafel input op dit punt.

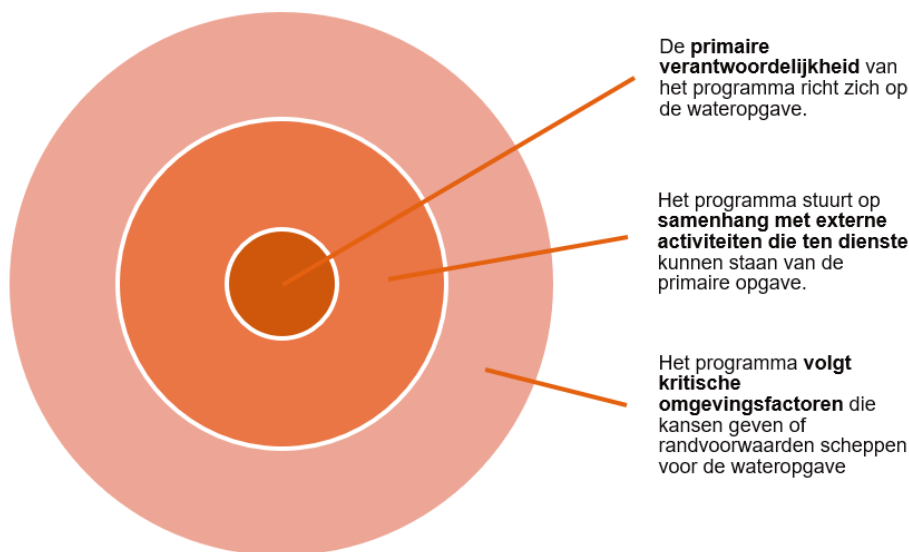
Het programma zet zich in op verschillende niveaus van internationale samenwerking:

- **Op Rijksniveau:** het programma zet zich in om op Rijksniveau tot een hoger niveau van samenwerking voor het regionale systeem te komen. Model hiervoor staat de samenwerking zoals die internationaal voor de Maas reeds plaatsvindt in het Vlaams - Nederlandse Bilaterale Maascommissie (VNBM).
- **Op Euregionaal niveau:** samen met de partijen in de Euregio wil het programma komen tot een agenda om projecten te verkennen, uit te werken en tot resultaat te brengen, met Europese middelen als drager.
- **Op projectniveau:** hier is het programma volgend op bestaande contacten. De focus ligt daarbij op het intensiveren van bestaande activiteiten.
- **Op EU-niveau:** het programma wil in de lobby in Europa/Brussel actief zijn om de interregionale aanpak van klimaatadaptatie op de agenda te krijgen, bijvoorbeeld via een financial facility.

### **3.7 De rolopvatting van het programma**

Het programma 'Samen naar een waterrobuust Limburg' heeft raakvlakken met diverse andere activiteiten en programma's in de regio. Deze activiteiten vallen buiten de directe scope van het programma, maar vormen wel aandachtsgebieden voor het programma.





Figuur 3-6 Visualisatie scope en reikwijdte

### Samenhangende externe activiteiten

- **Hoofdwatersysteem:** De primaire focus van het programma ligt qua fysieke maatregelen op het regionale systeem en op de samenhang tussen het regionale systeem en het hoofdwatersysteem. De uitvoering van huidige en toekomstige HWBP- en MIRT-projecten langs het hoofdwatersysteem, zoals bij Venlo, Roermond en Maastricht, vallen buiten de directe scope van het programma. Een mogelijke wederzijdse beïnvloeding van hoofdwatersysteem en regionaal systeem valt wel binnen de scope van het programma.
- **Inhoudelijke integrale benadering:** Het programma zoekt de verbinding met de andere grote opgaven in Limburg, zoals woningbouw, energietransitie, landbouwtransitie, KRW, de stikstofproblematiek en behoud en versterking van het landschap.
- **Water in Balans:** De uitvoering van het programma Water-in-Balans van Waterschap Limburg hangt sterk samen met de scope van het programma. Het is nog lastig om de grenzen tussen het programma 'Samen naar een waterrobuust Limburg' en het programma 'Water-in-Balans' scherp te trekken. Hiervoor is een verdere uitwerking van het programma 'Samen naar een waterrobuust Limburg' noodzakelijk. Het is van belang de beide programma's continu te blijven afstemmen. De Brede Verkenning kan invloed hebben op het Water in Balans-programma voor wat betreft programmering van maatregelen in volgorde en tijd. Hierover dient te zijner tijd nadrukkelijk afstemming plaats te vinden.
- **GRP- en DPRA-maatregelen:** In principe valt de uitvoering van GRP- en DPRA-maatregelen buiten de scope van het programma, tenzij de uitvoeringsorganisatie handelingsverlegen is en om ondersteuning vanuit het programma vraagt. Ook hier kan de Brede Verkenning effect hebben op volgorde en planning van maatregelen.
- **Landelijke Beleidstafel Hoogwater en Wateroverlast:**  
De minister van Infrastructuur en Waterstaat heeft in juli 2021 de Beleidstafel wateroverlast en hoogwater ingesteld. Het doel van de beleidstafel is om te leren van de opgetreden situatie in Limburg en om, ook op andere plekken in Nederland, nu en in de toekomst, beter gesteld te staan voor de gevolgen van een periode van extreme neerslag. De beleidstafel werkt over zeven werksporen, waarin de Limburgse overheden gezamenlijk participeren. Het eindadvies van de Beleidstafel zal eind 2022 opgesteld worden. De ontwikkelingen, aanbevelingen en adviezen uit de beleidstafel zullen waar nodig en mogelijk worden meegenomen.
- **Normering:** Het programma bepaalt niet de normering voor wateroverlast van het regionale systeem. Dit is aan het bevoegd gezag (Provincie Limburg). Wel kan het programma op verzoek van het Bevoegd Gezag data en informatie aanleveren voor het bepalen van de normering. Deltares kan hiervoor technische input leveren. Het programma organiseert samen met de provincie het proces om te komen tot heldere criteria en afwegingen, zodat bestuurlijke keuzes gemaakt kunnen worden, die leiden tot een heldere kaderstelling en eventuele (methodiek

voor) normering. Als er draagvlak is onder de partners van het programma, dan kan dat besluitvorming door het Bevoegd Gezag versnellen. In dit kader is van belang aan te sluiten bij de aanpak verbetering normering wateroverlast vanuit de landelijke Beleidstafel Hoogwater en Wateroverlast. In die aanpak wordt een normering uitgewerkt vanuit een samenhangende, gebiedsgerichte risicobenadering voor waterveiligheid, wateroverlast en klimaatadaptatie. Gevolg beperkende maatregelen en een basisbeschermingsniveau zijn hierbij belangrijke aspecten.

- **Omgevingsvisie en –verordening:** Als een verankering in provinciaal beleid (zoals de Omgevingsvisie) en omgevingsverordening voorgesteld wordt, zal in afstemming met de provincie gekeken worden naar de mogelijkheden en het daaraan gekoppelde proces. Voorstellen hiertoe worden ter afweging aan Gedeputeerde Staten voorgelegd. Een wijziging van of aanvulling op zowel de Omgevingsvisie als Omgevingsverordening wordt door Provinciale Staten vastgesteld.

### Kritische omgevingsfactoren

- **Schaderegeling:** De activiteiten voor en communicatie over de schaderegelingen die met Rijk zijn getroffen, vallen buiten de scope van het programma. De onderhandelingen over de schaderegelingen hebben reeds plaatsgevonden vanuit de provincie, de gemeenten Venlo en Maastricht en het waterschap Limburg. Ook volgen deze partijen samen met het Rijk de uitvoering van de afgesproken schaderegelingen. Communicatie over de schaderegelingen vindt plaats via de reguliere kanalen vanuit het Rijk.
- **Kennis behouden en aantrekken:** Het programma speelt geen actieve rol om een kennisinfrastructuur op te zetten in Limburg. Het programma gaat geen arbeidsmarkt gerelateerde acties oppakken.

## 4 Zo faseren wij de activiteiten in de tijd

### 4.1 Fasering van activiteiten

De activiteiten van het programma zijn onder te verdelen in een aantal fases. Allereerst wordt de organisatie uitgewerkt en vormgegeven (Kwartiermakersfase). Vervolgens start het programma met enerzijds de verkenning van activiteiten en maatregelen die op korte termijn tot uitvoering kunnen komen, en anderzijds met de verkenningen van maatregelen die op de langere termijn hun beslag krijgen (Brede Verkenningfase). Daarna volgen de benodigde planstudies en realisatie van de lange termijn maatregelen, en lopen activiteiten rondom ruimtelijke ordening en communicatie verder door (Planuitwerking en realisatiefase). De verschillende fases zijn visueel volgtijdelijk weergegeven, maar in de tijd kunnen fases overlappen.



Figuur 4-1 Fasering programma-activiteiten

Het hele programma moet daarbij gedurende de looptijd goed ingepast worden in de moederorganisaties en niet interfereren met de reeds geplande werkzaamheden/activiteiten.

De rol en taak van het programma kan afhankelijk van de fase van het programma en de activiteiten wisselen tussen regie, coördinatie en uitvoering. Met name in de eerste kwartiermakersfase zal de focus op regie liggen, in latere fasen kan de nadruk meer naar coördinatie en uitvoering verplaatsen, bijvoorbeeld wanneer het programma op verzoek van de partners aan de slag gaat met de realisatie van fysieke projecten.

### 4.2 Kwartiermakersfase tot 1 juli 2022

In deze fase wordt het programmaplan opgesteld en zal het verder worden uitgewerkt. Hiertoe is in deze fase een multidisciplinair kernteam geformeerd. In deze fase wordt concreet gemaakt welk einddoel alle partijen met het programma willen bereiken. Als er bestuurlijke consensus is over de grote lijn, de visie, de strategie en doelstellingen voor de lange termijn, is het mogelijk om in de 'Brede Verkenningfase' en 'Planuitwerking en realisatiefase' de juiste maatregelen en werkzaamheden te definiëren.

Onderdeel van de verdere uitwerking is het inrichten van de organisatie. Hiertoe behoort ook het werven en selecteren van medewerkers van het programmateam. Het kernteam zal opgaan in het programmateam. De middelen voor de vervolgfases worden geborgd bij de partners Rijk, Provincie, Waterschap en gemeenten.

Waar mogelijk worden de eerste stappen gezet om tot korte termijn resultaten te komen. Bijvoorbeeld het selecteren en opstarten van no-regret maatregelen in het watersysteem.

Het is van belang dat er aan het einde van deze fase (financieel) commitment is voor het programmaplan. De vorm van het commitment mag daarin verschillen per organisatie. Het programma dient hierbij voldoende handelingsmogelijkheid en slagkracht te krijgen om vervolgstappen te kunnen zetten. Het commitment van de verschillende partners wordt in deze fase vastgelegd in een samenwerkingsovereenkomst waarin thema's als (co)financiering en governance geborgd worden.

Op 14 juli is het een jaar geleden dat de extreme wateroverlast en het hoogwater plaatsvond. Het streven is om voor deze datum de Kwartiermakersfase af te ronden en naar buiten te treden met het programma.

Governance	Finance	Beleidsstafel
Opstellen programmaplan en tot besluitvorming brengen bij verschillende partners, op inhoud en financiering	Organiseren procesmiddelen	Inrichten trekkerschap werkspoor 2 Beleidsstafel Wateroverlast en Hoogwater
Inrichten programma-organisatie (inclusief administratieve organisatie)	Borgen regionale cofinanciering	Organiseren deelname werkspoor 7 Beleidsstafel Wateroverlast en Hoogwater
Inrichten structuur Bestuurlijke Actietafel	Uitwerken afspraken regionale wateroverlast regeerakkoord Rutte IV	
Inrichten ambtelijke opdrachtgeversstructuur		
Inrichten klankbordgroep		
Organiseren bestuurdersconferentie		

Tabel 1 Activiteiten Kwartiermakersfase

### 4.3 Brede Verkenningfase tot 31 december 2023

In de Brede Verkenningfase werken de trekkers van de pijlers 'Watersysteem', 'Ruimtelijke Ordening' en 'Communicatie' het projectplan van de desbetreffende pijler verder uit en zetten zij de basis voor de activiteiten voor de komende jaren neer. Hiervoor dient als basis een strategisch kader op basis waarvan keuzes gemaakt worden en waaraan financiën wordt gekoppeld. Activiteiten in de Brede Verkenningfase (niet limitatief):

Governance	Finance	Pijler 1	Pijler 2	Pijler 3
Afsluiten Samenwerkings-overeenkomst Rijk-Regio	Inregelen financierings-instrumentarium Rijk	Nadere uitwerking pijler 1	Nadere uitwerking pijler 2	Nadere uitwerking pijler 3
Starten lobby Brussel	Organiseren cofinanciering	Afronden onderzoek Deltares	Vorbereiden besluitvorming (risico-gestuurde) normering	Verkennen implementatie aanbevelingen klimaatbewustzijn Beleidsstafel
Opstellen visie en integraal beleidskader		Opstellen strategisch kader en integrale afweging	Verkennen meervoudige opgaven en verslaglegging	Verkennen klimaatbewustzijn als onderdeel communicatie
Opstellen netwerk- en krachtveldanalyse	Inrichtingen beheer 'gebiedsfonds'	Opstellen en prioriteren longlist no-regret maatregelen	Verkennen betekenis 'water en bodem sturend' in planologisch beleid en kaartbeeld	Verkennen maatregelen bescherming eigen woning
	Opstellen kansenkaart Europese middelen	Realiseren eerste no-regret maatregelen		Verkennen aanpak early-warning systeem

Verkennen 'aanpak  
 alternatieve keringen'

Opstellen  
 Communicatie  
 strategie

Opstellen  
 afwegingscriteria  
 aanpak en prioritering  
 maatregelen

Tabel 2 Activiteiten Brede verkenningsfase 2022

Governance	Pijler 1	Pijler 2	Pijler 3
Opstellen portfolio kansrijke projecten Euregionaal verband	Verkennen opgave samenhang regionaal systeem en riviersysteem (van Zuid naar Noord)	Vaststellen normering door bevoegd gezag	Implementeren aanbevelingen Klimaatbewustzijn Beleidstafel
	Uitvoeren Brede Verkenning lange termijn maatregelen	Vertalen betekenis 'water en bodem sturend' in planologisch beleid en kaartbeeld	Uitrollen plan van aanpak maatregelen bescherming eigen woning
	Inrichten 'aanpak alternatieve keringen'	Vaststellen aangepast RO-beleid bevoegde gezagen	Inrichten early-warning systeem
		Uitvoeren integrale gebiedsverkenningen regionaal systeem (start in Heuvelland, van Zuid naar Noord)	Uitvoeren communicatiestrategie

Tabel 3 Activiteiten Brede verkenningsfase 2023

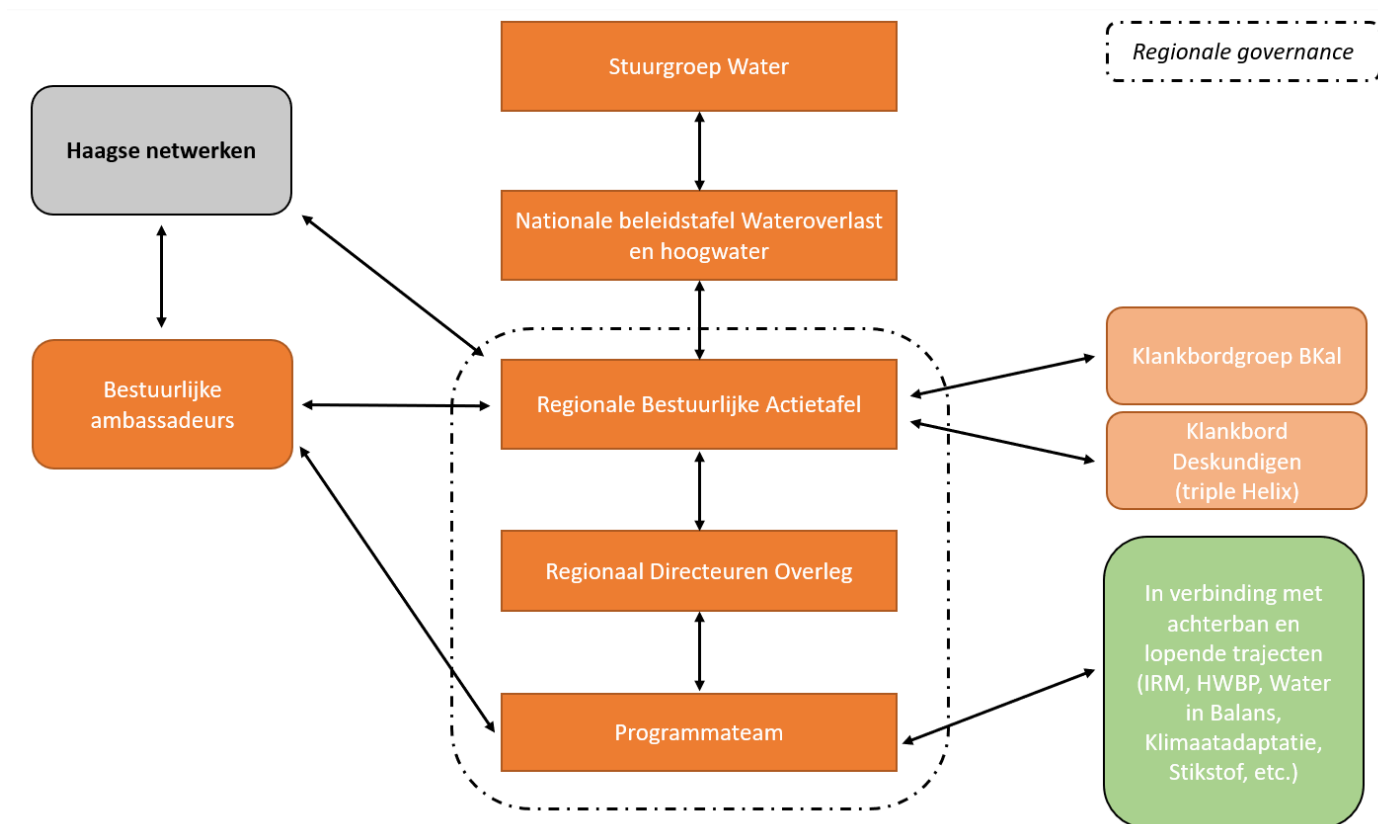
#### 4.4 Planuitwerking en realisatiefase vanaf 1 januari 2023 tot 2035

In deze fase vindt de uitvoering van de fysieke maatregelen in het watersysteem plaats zoals uitgewerkt in de Brede Verkenning, worden nieuwe bouw- en ontwikkelingsactiviteiten standaard getoetst aan het 'water en bodem zijn sturend' principe en wordt uitvoering gegeven aan de communicatie strategie die gericht is op langdurige gedragsverandering en de bewustwording rondom wateroverlast en hoogwater in Limburg.

## 5 Zo zijn wij georganiseerd

### 5.1 Overlegstructuur

De overlegstructuur rondom het programma is weergegeven in onderstaande figuur. Binnen de gestippelde cirkel bevindt zich de 'kern' van het programma bestaande uit de regionale Bestuurlijke Actietafel (de bestuurlijk opdrachtgever), het regionaal Directeuren Overleg (de ambtelijk opdrachtgever) en het programmteam (uitvoerende organisatie). De nationale 'Beleidsstafel Wateroverlast en hoogwater' is van tijdelijke aard, maar wel weergegeven in onderstaande figuur.



Figuur 5-1 Governancemodel

De vertegenwoordiging, taken, besluitvormingsmodus en frequentie van overleggen van de verschillende gremia uit de kern van de overlegstructuur zijn weergegeven in onderstaande tabel.

Gremium	Deelnemers	Taak	Besluitvorming	Frequentie van overleg
Bestuurlijke Actietafel/Stuurgroep	DG Rijk Portefeuillehouder provincie, portefeuillehouders waterschap 3 Wethouders gemeenten 1 Burgemeester Gemeente	Bestuurlijk opdrachtgever voor het programma Programma sturing geven, Bestuurlijke besluitvorming naar eigen organisatie/achterban begeleiden	Op basis van consensus	In kwartiermakersfase elke 2/3 weken. Daarna kan frequentie stapsgewijs afgebouwd worden naar 1 keer per kwartaal

Directeuren Overleg	Directeur Ruimte provincie Directeur Waterschap 4 Directeuren Ruimte gemeenten Directeur Rijk	Ambtelijk opdrachtgever voor het programma Voorbereiden bestuurlijke overleg, Borgen capaciteit programmateam, Verbinden eigen organisaties met programma	Op basis van consensus	In kwartiermakersfase elke 2/3 weken. Daarna kan frequentie stapsgewijs afgebouwd worden naar 1 keer per kwartaal
Klankbordgroep	BKAL Deskundigen (triple helix)	Reflectie op inhoudelijke activiteiten van het programma	n.v.t.	1 keer per kwartaal
Programmamateam	Programmamanager Programmamateam	Afstemming programma-activiteiten	Op basis van consensus	Wekelijks

Tabel 4 Overlegstructuur

De bestuurlijke actietafel is bestuurlijk opdrachtgever voor het programma. Het is van belang dat de bestuurlijke actietafel voldoende mandaat heeft om namens alle partners in de regio besluiten te kunnen nemen. Daarnaast is het de bedoeling dat bovenstaande overlegstructuur en besluitvorming waar mogelijk aansluit bij reeds bestaande structuren, zoals de gemeentelijke vertegenwoordiging vanuit de DPRA-werkregio's.

## 5.2 Organisatie programmamateam

De dagelijkse aansturing van het programma vindt plaats vanuit het programmamateam 'Samen naar een waterrobuust Limburg'. De organisatie van het programmamateam wordt opgezet conform het IPM-gedachtengoed. Hierbij is speciale aandacht voor de specifieke vraagstukken waar het programma zich op richt en de daaruit volgende specifieke rollen die voor het programma nodig zijn. Zo start het programma met twee afzonderlijke 'Technisch Managers' voor pijler 1 (fysieke maatregelen) en pijler 2 (ruimtelijke ordening).

Voor de Kwartiermakers- en Brede Verkenningfase is in onderstaande tabel een eerste inschatting gegeven van de benodigde capaciteit voor programmamateam. Dit is een groeimodel waarbij de organisatie zich ontwikkelt naarmate het programma in de opeenvolgende fasen meer activiteiten gaat ontplooiën.

IPM-rol	Rol	Focus	Taak	Inspanning
<b>PM</b>	Programmamanager	<ul style="list-style-type: none"> <li>Programma management</li> <li>Boegbeeld</li> <li>Programma strategie</li> <li>Netwerk shareholders, Den Haag</li> </ul>	<ul style="list-style-type: none"> <li>Managen van het programma,</li> <li>Coördinatie en afstemming tussen partners,</li> <li>Inzichtelijk maken samenhang activiteiten</li> <li>Afstemming met I&amp;W</li> </ul>	1 fte
<b>TM Watersysteem</b>	Projectleider/Adviseur Watersysteem	<ul style="list-style-type: none"> <li>Trekker pijler 1</li> <li>Fysieke systeem</li> </ul>	<ul style="list-style-type: none"> <li>Ondersteuning bij normeringsdiscussie (voor zover regie bij programma komt te liggen)</li> <li>Invulling geven aan doelstelling "meer fysieke robuustheid watersysteem",</li> <li>Uitwerken projectplan voor de verschillende inspanningen,</li> <li>Uitzetten en begeleiden van de verschillende activiteiten hiervoor.</li> </ul>	0,8 fte
<b>TM Ruimtelijke Ordening</b>	Projectleider/Adviseur Ruimtelijke Ordening	<ul style="list-style-type: none"> <li>Trekker pijler 2</li> <li>Werkspoortrekker Beleidstafel</li> <li>Ruimtelijke ordening</li> <li>Integratie met natuur en landbouw dossiers</li> </ul>	<ul style="list-style-type: none"> <li>Invulling geven aan doelstelling "water en bodem meer sturend in RO"</li> <li>Uitwerken projectplan voor de verschillende inspanningen,</li> </ul>	1,0 fte



			<ul style="list-style-type: none"> <li>• Uitzetten en begeleiden van de verschillende activiteiten hiervoor.</li> <li>• Borgen inhoudelijke integraliteit met andere dossiers</li> <li>• Linking pin PL (strategie, beleid)</li> <li>• Annotatie/voorbereiding Beleidstafel vanuit WRL en regio</li> </ul>	
<b>OM</b>	Projectleider/Adviseur Communicatie	<ul style="list-style-type: none"> <li>• Trekker pijler 3</li> <li>• Communicatie</li> </ul>	<ul style="list-style-type: none"> <li>• Invulling geven aan doelstelling “verhogen waterbewustzijn en zelfredzaamheid”,</li> <li>• Uitwerken projectplan voor de verschillende inspanningen</li> <li>• Uitzetten en begeleiden van de verschillende activiteiten hiervoor.</li> </ul>	0,8 fte
<b>CM</b>	Contractmanager	<ul style="list-style-type: none"> <li>• Contractmanagement</li> <li>• Juridische zaken</li> </ul>	<ul style="list-style-type: none"> <li>• Inkoop</li> <li>• Aanbesteding</li> <li>• Contractontwikkeling</li> <li>• Contractbeheersing</li> </ul>	0,6 fte
<b>MPB</b>	Adviseur bedrijfsvoering	<ul style="list-style-type: none"> <li>• Programmabeheersing</li> </ul>	<ul style="list-style-type: none"> <li>• Uitwerken en bewaken financiële administratie en verantwoording programma</li> <li>• Planning &amp; Control</li> <li>• Risicomanagement</li> </ul>	0,8 fte
	Senior medewerker programma	<ul style="list-style-type: none"> <li>• Ondersteuning programma management</li> <li>• Vervanging PM</li> <li>• P&amp;C inhoudelijk</li> </ul>	<ul style="list-style-type: none"> <li>• Opstellen en uitwerken programmaplan</li> <li>• Uitwerken en bewaken samenwerkingsafspraken</li> <li>• Afstemming met beleidstafel</li> <li>• Opstellen voortgangsrapportages</li> </ul>	0,8 fte
	Senior medewerker gemeentelijk domein	<ul style="list-style-type: none"> <li>• Organiseren bestuurlijk proces</li> </ul>	<ul style="list-style-type: none"> <li>• Accounthouder gemeentelijk domein</li> <li>• Netwerk ontwikkeling gemeenten</li> <li>• Aanhaking NOVI</li> </ul>	0,8 fte
	Senior medewerker netwerk	<ul style="list-style-type: none"> <li>• Netwerk ontwikkeling, lobby, relatie management</li> </ul>	<ul style="list-style-type: none"> <li>• Netwerkontwikkeling en onderhoud Limburg-Den Haag-Europa</li> <li>• Lobby coördinatie ‘1 Limburgse stem’</li> <li>• Vertaling ontwikkelingen naar programma</li> <li>• Aansluiting op Europese projecten</li> <li>• Verkrijgen van Europese middelen</li> </ul>	0,6 fte
	Medior medewerker inhoud	<ul style="list-style-type: none"> <li>• Algemene inhoudelijke ondersteuning</li> </ul>	<ul style="list-style-type: none"> <li>• Pijler 1: korte termijn maatregelen</li> <li>• Pijler 1: propositie Heuvelland</li> <li>• Pijler 1: ondersteuning Actiegebieden (ovb)</li> <li>• Pijler 2: account natuurorganisaties</li> <li>• Pijler 2: account landbouw</li> </ul>	1,0 fte



		<ul style="list-style-type: none"> <li>• Pijler 2: coördinatie planologie</li> <li>• Pijler 2: ondersteuning bij inhoudelijke integraliteit</li> <li>• Pijler 3: zelfredzaamheid</li> <li>• Linking pin PL (N&amp;W, GS/DT-proces)</li> <li>• Ondersteuning werkspoor trekker BT</li> </ul>	
Programma secretaris	<ul style="list-style-type: none"> <li>• Ondersteunen en faciliteren van het programma team</li> </ul>	<ul style="list-style-type: none"> <li>• Secretaris Kernteam en directeurenoverleg</li> <li>• Overview en bewaken kwaliteit en consistentie (bestuurlijk, inhoudelijk, beleidsmatig en financieel)</li> <li>• Ambtelijke- en bestuurlijke besluitvorming voorbereiding incl. kwaliteitstoets</li> <li>• Consistentie verleden – heden – toekomst</li> <li>• Ondersteuning P&amp;C</li> </ul>	1 fte
Programma assistent	<ul style="list-style-type: none"> <li>• Logistieke ondersteuning</li> </ul>	<ul style="list-style-type: none"> <li>• Secretarieel administratief</li> <li>• Archief/SharePoint</li> <li>• Huisvesting</li> <li>• Officemanagement</li> <li>• Organisatie events</li> </ul>	1 fte

Tabel 5 Invulling programmateam

### 5.3 Bemensing programmateam

Het programmateam wordt gevormd door een personele unie vanuit de verschillende partners, met een evenredige verdeling vanuit de aanwezige (kern)competenties van de verschillende moederorganisaties. Dit gebeurt vanuit de wens om zo veel mogelijk gebruik te maken van lokale kennis en kunde, en om de ervaring die wordt opgedaan in het programma zoveel mogelijk te behouden binnen de organisaties.

Gezien de opgaven rondom ruimte (kernopgave Provincie) en water (kernopgave Waterschap) zijn Provincie en Waterschap hoofdleverancier voor de samenstelling van het programmateam, aangevuld met expertise vanuit gemeenten. Daarnaast zijn toevoegingen mogelijk vanuit overige relevante partijen, bijvoorbeeld natuur- of landbouworganisaties, mits deze shareholder in het programma zijn (via inbreng in geld/grond). Inhuur vormt een sluitstuk om in capaciteit te voorzien. Hier wordt pas naar toe overgegaan als bij de moederorganisaties geen geschikte capaciteit beschikbaar is.

De werving en selectie van geschikte medewerkers gebeurt vanuit het programma. Een netwerk bij overheden in Limburg is een pré voor kandidaten. De moederorganisaties worden vanaf de brede verkenningsfase gecompenseerd voor het leveren van personele inzet op basis van ureninzet. De uren worden geregistreerd en verrekend vanuit de beschikbare procesgelden, met uitzondering van de ureninzet in de Kwartiermakersfase.

### 5.4 Aanhaken gemeenten

Een belangrijk aandachtspunt is de gemeentelijke vertegenwoordiging aan de Bestuurlijke Actietafel. Vanuit de 31 gemeenten is het gewenst om 4 vertegenwoordigers aan de Bestuurlijke Actietafel te laten deelnemen, waarvan twee deelnemers vanuit Noord-Midden Limburg en twee deelnemers vanuit Zuid-Limburg. Per programmaperiode van 3 jaar vindt een wisseling plaats van deze vertegenwoordigers.

Het programma bezoekt in de Kwartiermakersfase alle gemeenten in Limburg. Hierin bespreekt het programma inhoud en doel van het programma, afbakening, governance en middelen. Daarnaast vinden er diverse activiteiten

plaats om de urgentie bij de partners te blijven agenderen, dit is een terugkerende activiteit in de verschillende fasen van het programma.

## 5.5 Rol programma

Het programma is verantwoordelijk voor het portfoliomanagement van de verschillende activiteiten en projecten, en coördineert werkzaamheden die nauw verbonden zijn met de opgave, zoals de opzet van een structurele internationale afstemming, de samenhang op de (risico)communicatie tussen de partners en het verwerven van subsidies.

Het programma kan hierbij verschillende rollen innemen:

- Adviserend: het signaleren en eventueel entameren van onderzoek om te komen tot een gevraagd of ongevraagd advies;
- Coördinerend: het leggen van verbindingen en het op gang brengen van processen zonder daarin sturend te zijn;
- Regisserend: als het voorgaande, waarbij er wel enige mate van sturing plaatsvindt, op het niveau van een bestuurlijk appèl.

## 5.6 Programma-identiteit

Voor het draagvlak in de regio en bij partners is het van belang dat het programma uitstraalt dat het van en voor alle partners in de regio is en te voorkomen dat een van de 'partners' te zeer de kleur van het programma bepaalt of uitstraalt. Vanuit deze behoefte om de gezamenlijkheid uit te stralen, wordt bij voorkeur gewerkt vanuit een eigen identiteit en huisvesting.

Voor de **identiteit** is het wenselijk dat deze aansluit bij een aantal wezenlijke elementen van de ambitie:

- De identiteit moet gezamenlijkheid uitstralen: een samenwerking tussen alle overheidspartners die actief zijn in het waterdomein: Provincie, Waterschap en Gemeenten;
- De identiteit moet uitstralen dat de focus ligt op waterrobuustheid: niet alleen in fysieke maatregelen, maar ook ruimtelijke ordening en gedragsverandering;
- De burger wil geïnformeerd en geholpen worden, het gevoel krijgen dat de overheid helpt. Een laagdrempelige, eenduidige toegang tot de overheid is daarin van belang.

Voor de **huisvesting** zijn onderwerpen te beschouwen, zoals:

- Goede bereikbaarheid met duurzame vervoersmiddelen: uitstralen dat met het project ook wordt bijgedragen aan het voorkomen van klimaatverandering;
- Aanwezigheid in de regio waar de ambitie zicht op richt: indien het programma start met activiteiten in het Heuvelland, zou het daar bij voorkeur ook zichtbaar moeten zijn;
- Korte reisafstanden voor gesprekspartners;
- Focus op vergader- en ontmoetingsruimte, individueel werken kan voor een groot deel vanuit huis plaatsvinden;
- Laagdrempelige aanwezigheid voor burgers, vanuit het belang om als één overheid op te treden voor vragen.

## 5.7 Communicatie

Het programma heeft als opgave te zorgen voor eenduidige communicatie richting de inwoners van Limburg. Het programma wil in woord en beeld en in samenwerking met de deelnemende partners:

- Laten zien wat er al is gebeurd sinds de gebeurtenissen van juli 2021;
- Wat er op korte en op lange termijn gaat gebeuren;
- Inwoners bewust maken van deze restrisico's, inwoners handelingsperspectief bieden, stimuleren om maatregelen te nemen en tijdig informeren over dreigende wateroverlast en hoogwatersituaties.

Het is van belang dat communicatie in gezamenlijkheid plaatsvindt met alle partners en dat de partners eenduidige boodschappen naar de omgeving sturen. Hiervoor is het nodig dat er regie en samenhang wordt gecreëerd op de communicatie van de betrokken organisaties en lopende programma's. Daarbij heeft het programma een verbindende, een faciliterende en adviserende rol. De omgeving centraal stellen en aansluiten bij de informatiebehoefte die er bij de inwoners leeft, is waar het om draait. Uit gesprekken met getroffen inwoners, informatiebijeenkomsten en gesprekken met communicatieadviseurs van gemeenten is gebleken dat er vanuit inwoners behoefte is aan duidelijkheid, aan één

loket, aan één afzender, aan één overheid. Tegelijkertijd hebben de partners ook een eigenstandige communicatiebehoefte en zichtbaarheid.

Het is de ambitie van het programma om:

1. **Vanuit één identiteit te communiceren:** Het gaat om de identiteit van de samenwerking en niet om de identiteit van het programma. Die identiteit van de samenwerking is tevens een visuele uiting van vernieuwing. Er wordt een icoon ontwikkeld dat gebruikt kan worden bij uitingen. Dat betekent dat iedere organisatie zijn/haar eigen logo gebruikt, maar daarnaast ook het endorsed logo (icoon) dat symbool staat voor de gezamenlijke aanpak. Dit draagt bij aan de herkenbaarheid richting bewoners. Op deze manier weet de omgeving dat het een actie of product is, dat gedragen wordt door alle overheden en bijdraagt aan het waterveiliger maken van Limburg. De mogelijkheden hiervoor, worden nader onderzocht in samspraak met de partners.
2. **Vanuit één loket te communiceren:** Een centrale plek waar inwoners eenduidige en relevante informatie kunnen vinden, waar inwoners terecht kunnen met vragen en die door alle partners gecommuniceerd wordt.

Het programma kan op deze manier:

- De partners meenemen in de acties en activiteiten die voortkomen uit het programmateam;
- Dienen als platform om ideeën en aanpakken uit te wisselen;
- Faciliteren op het gebied van middelen en diensten. Zo is het de wens van het waterschap om een 'Watteraad' op te stellen; deze kan ook ingezet worden ten dienste van provincie of gemeenten om op te halen wat er leeft;
- Activiteiten ontwikkelen voor partners die daar zelf onvoldoende capaciteit en/of middelen voor hebben. Denk hierbij aan het ontwikkelen een centraal loket, het ontwikkelen van een toolkit communicatie en het centraal ontwikkelen van een campagne voor inwoners om bewustwording van waterrisico's en zelfredzaamheid ten tijde van wateroverlast te bevorderen.

Hierdoor worden partners ontzorgd en wordt uniformiteit en samenhang in de communicatie gecreëerd.

De crisiscommunicatie is geen onderdeel van deze scope. De verantwoordelijkheid daarvoor ligt bij de crisisorganisaties en Veiligheidsregio's.

## 5.8 Rapportage en verantwoording

Het programma rapporteert elk kwartaal aan de Bestuurlijke Actietafel over de vorderingen van het programma. Dit doet zij aan de hand van de (standaard) parameters voor programma's:

- **Tempo:** waar staat het programma in de geplande activiteiten, hoe staat het met de doorlooptijd, de einddatum van fases, de bereikte en nog te behalen mijlpalen, wat heeft urgentie, bespreken van timing
- **Haalbaarheid:** hoe haalbaar is het programma, hoe staat het met het ambitieniveau, de risicobereidheid, de complexiteit en het draagvlak.
- **Efficiëntie:** budgettaire verantwoording, hoe staat het met het rendement, de kosten en financiële baten
- **Flexibiliteit:** hoe staat het met de wendbaarheid, de aanpasbaarheid en de vervangbaarheid van het programma
- **Doeltreffendheid:** welke resultaten/baten heeft het programma opgeleverd, hoe staat het met aantoonbaarheid, concreetheid en impact.

De rapportage en verantwoording aan de dagelijkse besturen gaat via het vooraf agenderen van de vergaderstukken van de Bestuurlijke Actietafel/Stuurgroep. De rapportages en verantwoording aan de algemene besturen van de achterliggende organisaties gaat middels de reguliere P&C-cyclus van de organisaties en waar gewenst via aparte informatiebrieven.

## 5.9 Evalueren en herijken

Niet alles kan tegelijk. De focus van het programma ligt op de lange termijn verbetering van waterrobustheid van Limburg. Tegelijkertijd is ook terdege het besef aanwezig dat op korte termijn resultaten moeten worden geboekt en moet worden gecommuniceerd om draagvlak dat tijdens en direct na de crisis aanwezig was, ook op de lange termijn te behouden. Dit draagvlak vraagt om voortdurend 'onderhoud'. Het is van belang dat alle activiteiten binnen de strategische planning van het programma passen en het draagvlak voor het programma structureel te organiseren, zowel in de samenleving als bestuurlijk.

Dit continue draagvlak vraagt om het regelmatig evalueren van het programma en periodiek bijstellen van het programmavoorplan. Gezien de dynamiek in het dossier is een periodieke evaluatie en bijstelling van dit programmavoorplan per jaar wenselijk. Bij deze evaluaties wordt bekeken of het programma succesvol is op basis van criteria als: draagvlak in regio en landelijk, creëert verbinding en maakt regio sterk, zorgt dat moederorganisaties gesteld staan.

## 6 Zo financieren wij het programma

### 6.1 Herkomst middelen

De middelen voor het programma 'Samen naar een waterrobuust Limburg' vinden voor een deel hun oorsprong in de propositie van de gezamenlijke Limburgse overheden aan het Rijk 'Naar een robuust watersysteem in Limburg', november 2021. In deze propositie zijn de volgende kostenindicaties voor de aanpak van de verschillende regio's aangegeven:

Kostenindicatie	Systeem	Kostenindicatie
Versnelling en intensivering programma in het Heuvelland	Regionaal	€ 500
Aanpak klimaatadaptatie in Parkstad, Westelijke Mijnstreek en Midden- en Noord-Limburg	Regionaal	€ 100
Integrale aanpak hoogwaterveiligheidsknelpunten Maastricht (Zuidelijk Maasdal)	Hoofd	€ 300
Integrale aanpak hoogwaterveiligheid noordkant Venlo (Vierwaarden)	Hoofd	€ 200
Integrale aanpak hoofdwatersysteem Maas en regionaal watersysteem Roermond en omgeving	Hoofd	€ 100
<b>Totaal</b>		<b>€ 1200</b>

Tabel 6 Kostenindicatie maatregelen conform Propositie Limburg (in miljoen euro), november 2021

Voor het hoofdwatersysteem lopen financieringsstromen via de reguliere processen van het HWBP en MIRT. Het Rijk heeft toegezegd om nader te bezien of activiteiten langs de Maas rondom Maastricht, Roermond en Venlo naar voren gehaald of versneld kunnen worden. Voor wat betreft het regionale systeem heeft het Rijk toegezegd dat zij de helft van de benodigde middelen beschikbaar zal stellen, mits de regio de overige middelen zal bijdragen.

De op hoofdlijnen geraamde investeringsimpuls van € 1,2 miljard bestaat uit twee onderdelen: € 600 miljoen voor het hoofdwatersysteem Maas en € 600 miljoen voor het regionaal watersysteem, zijnde de zijrivieren van de Maas zoals de Gulp/Geul, Geleenbeek en de Roer.

De kosten voor het hoofdwatersysteem zijn indicatief bepaald op basis van de ramingen van de IRM projecten Vierwaarden en Zuidelijk Maasdal en van de grofmazige kosteninschattingen van de aanpak bij Roermond. Aan de geraamde kosten voor Vierwaarden liggen meerdere oplossingsvarianten ten grondslag, met als gevolg uiteenlopende kosten. Dit heeft ertoe geleid dat er onderscheid is gemaakt in minimale kosten en maximale kosten. Bij de ramingen van Zuidelijk Maasdal en Roermond is dat niet het geval. De kosten voor Zuidelijk Maasdal en Roermond zijn opgenomen als een vast getal zonder spreiding. De mogelijkheid bestaat dat er in de toekomst verschillende scenario's worden uitgewerkt waardoor er een bandbreedte in de kosten ontstaat. Op moment van opstellen van dit zijn deze scenario's nog niet bekend en derhalve is er gerekend met de opgegeven kosten. Verondersteld wordt dat proceskosten (ca. 15%) onderdeel uitmaken van de aangeleverde bedragen.

Omschrijving kosten voor het hoofdwatersysteem (Maas)	Kostenindicatie (minimaal – maximaal)
Zuidelijk Maasdal	€ 418,20
Vierwaarden	€ 177,20 - 527,00
Roermond	€ 78,40
<b>Totaal</b>	<b>€ 673,80 – 1.023,60</b>

Tabel 7 Kostenindicatie maatregelen hoofdwatersysteem (in miljoen euro)

De indicatieve kosten voor het regionale watersysteem zijn onderverdeeld naar maatregelen binnen de drie onderdelen van de in dit programma genoemde pijlers:

- **Watersysteem:** maatregelen gericht op klimaatadaptatie en/of verduurzaming water- en bodembeheer (bijvoorbeeld maatregelen landbouw, waterberging afstroomgebieden, dammen/keringen, maatregelen stedelijk gebied, internationaal)
- **Ruimtelijke inrichting/water en bodem sturend:** maatregelen gericht op een verandering in de inrichting van de ruimte vanuit het principe 'water en bodem sturend in de ruimtelijke ordening' (bijvoorbeeld robuuste maatregelen in landschap zoals graften, waterberging, amoveren onroerend goed, infrastructurele maatregelen ter voorkoming van opstuwing)
- **Klimaatbewustzijn/crisisbeheersing:** maatregelen op communicatie, meetsystemen en zelfredzaamheid

Verondersteld wordt dat proceskosten (ca. 15%) onderdeel uitmaken van de aangeleverde bedragen.

Omschrijving kosten voor het regionale systeem	Kostenindicatie
Pijler 1: Watersysteem/ preventie	€ 400,60
Pijler 2: Ruimtelijke inrichting	€ 192,62
Pijler 3: Klimaatbewustzijn	€ 13,40
<b>Totaal</b>	<b>€ 606,62</b>

Tabel 8 Kostenindicatie maatregelen regionaal systeem (in miljoen euro)

Het programma rekent op de volgende bijdragen van haar partners en kent de volgende verdeling tussen het hoofdwatersysteem en het regionale watersysteem.

Partner	Totale bijdrage	Deel hoofd-watersysteem	Deel regionaal watersysteem	Status
Rijk	€ 800	€ 500	€ 300	Reservering in coalitieakkoord Rutte IV voor het regionale systeem
Regio	€ 400	€ 100	€ 300	
Provincie	€ 50	n.t.b.	n.t.b.	Toezegging via voorjaarsnota, effectuering via de begroting
Waterschap	€ 265	n.t.b.	n.t.b.	Voor het regionale systeem cofinanciering vanuit het Water-in-Balans programma
Gemeenten	€ 85	n.t.b.	n.t.b.	GRP, klimaatadaptatie en gebiedsontwikkeling

Tabel 9 Partnerbijdragen, verdeling en status (in miljoen euro)

Bovengenoemde verdeling is tot stand gekomen voorafgaand aan dit programmaplan. Wat betreft de Maas is de voorgestelde verdeling dat het Rijk € 500 miljoen betaalt en de regio € 100 miljoen. Het Rijk zal hiertoe Limburgse projecten versneld moeten programmeren binnen bestaande landelijk budgets. Het Rijk heeft hiervoor een opening geboden in het Coalitieakkoord. Rijk en waterschappen zijn verantwoordelijk voor de financiering van de hoogwaterbescherming. De provincie betaalt samen met gemeenten, een bijdrage aan de regionale cofinanciering voor de versterking van gebiedskwaliteiten (werk met werk maken), vooral als cofinanciering van projecten voor de drie grootste resterende risicogebieden: Venlo en omgeving (IRM-pilot Vierwaarden), Roermond en omgeving en Maastricht en omgeving (IRM-pilot Zuidelijk Maasdal).

Wat betreft de zijrivieren van de Maas, heeft het Rijk gezien de uitzonderlijke situatie van afgelopen zomer in Limburg heeft het Rijk zich bereid getoond in het landelijk Coalitie akkoord éénmalig een budget voor de regionale systemen van de Maasvallei op te nemen van € 300 miljoen.

Daarnaast is door het programmateam nader te bezien of en op welke Europese middelen aanspraak gemaakt kan worden voor het robuust maken van het regionale watersysteem, bijvoorbeeld in het kader van de aanpak van stikstof en natuur.

## 6.2 Programmeren van middelen

Het voorstel is om het programmeren van de middelen als volgt uit te werken:

1. Proceskosten voor langere tijd (3 tot 5 jaar) uitwerken, rekening houdend met een doorlooptijd van het programma van 15 jaar;
2. Jaarlijks een programma van activiteiten uitwerken met doorkijk van 4 jaar, met daaraan gekoppeld middelen en welke moederorganisaties de verschillende activiteiten gaan uitvoeren. Op basis van de op te stellen Brede Verkenning komen projecten en de bijbehorende partners in beeld en kunnen specifieke afspraken met partners worden gemaakt over de (co-) financiering van de individuele projecten;
3. Aan te sluiten op de begrotingsrondes van de partners, rekening houdend met de verschillende verkiezingen.

Het streven is om te komen tot een gecoördineerde beleidsmatige inzet van gezamenlijke financiële middelen op basis van programmatische afspraken over het initiëren en/of realiseren van programma's en projecten en andere uitvoeringsactiviteiten in het kader van de ambitie, het doel en de beoogde resultaten. Het Programmaplan en daarna voortrollend programma zijn de basis.

Het voorstel is om middelen vanuit het Rijk, Provincie, Waterschap, Gemeenten (in eerste instantie beperkt tot procesgeld) en te verwerven EU-middelen bij elkaar te brengen in een regionaal fonds. Vanuit dit regionale fonds kunnen zowel proces- als uitvoeringsactiviteiten worden gefinancierd. De kosten voor de programma-organisatie zullen via het regionale fonds lopen.

Uitvoeringsprojecten worden vanuit het regionale fonds versneld naar de uitvoering gebracht door zowel in procesmiddelen (onderzoek, capaciteit, opgave op de markt zetten) en projectmiddelen te voorzien. Op projectniveau wordt cofinanciering vanuit gemeenten en derden geleverd. Voor de uitvoeringsfase kan ook gedacht worden aan een grondbank waarin partijen gronden kunnen inbrengen om projecten mogelijk te maken, bijvoorbeeld door (vrijwillige ruil) van landbouw- en natuurgroonden.

Om onnodig rondpompen van geld te voorkomen, houden partners beschikbare middelen voor eigen (uitvoerings)opgaven op eigen rekening en doen zij op papier een financiële toezegging aan het fonds. Deze werkwijze wordt nog nader uitgewerkt, in samenwerking en afstemming met het Rijk.

## 6.3 Proceskosten eerste fase

Om het programma te starten is procesgeld nodig. Voor de komende 1,5 jaar is hiertoe een bedrag geraamd van € 2 mln. Dit procesgeld is nodig voor de inzet van capaciteit en andere facilitaire voorwaarden, voor het uitwerken van normen en kaders voor de lange termijn aanpak, voor het laten uitwerken van verkenningen, voor het laten uitwerken van bestedingsplannen (met name in relatie tot de uitwerking van het Beleidsprogramma I&W), voor het uitwerken en uitvoeren van een communicatiestrategie en voor ondersteuning bij de campagne klimaatbewustzijn/zelfraadzaamheid.

De ambitie is om op de korte termijn (fysieke) maatregelen te ontwikkelen en uit te voeren. Het hiervoor benodigde bedrag bedraagt indicatief € 3 mln. Denk daarbij aan tijdelijke keringen (€ 1 mln.), investeringen in waarschuwingssystemen (€ 1 mln.), maatregelen om water te bergen (€ 0,5 mln.) en uitrol activiteiten klimaatbewustzijn (€ 0,5 mln.; indicatie uit kostenraming Landelijke Beleidstafel).

Partner	Bijdrage (miljoen)
Provincie	€ 1
Waterschap	€ 1



Gemeenten	€ 0,5
Rijk	€ 2,5

*Tabel 10 Bijdragen partners aan proceskosten eerste fase*



## 6.4 Kosten

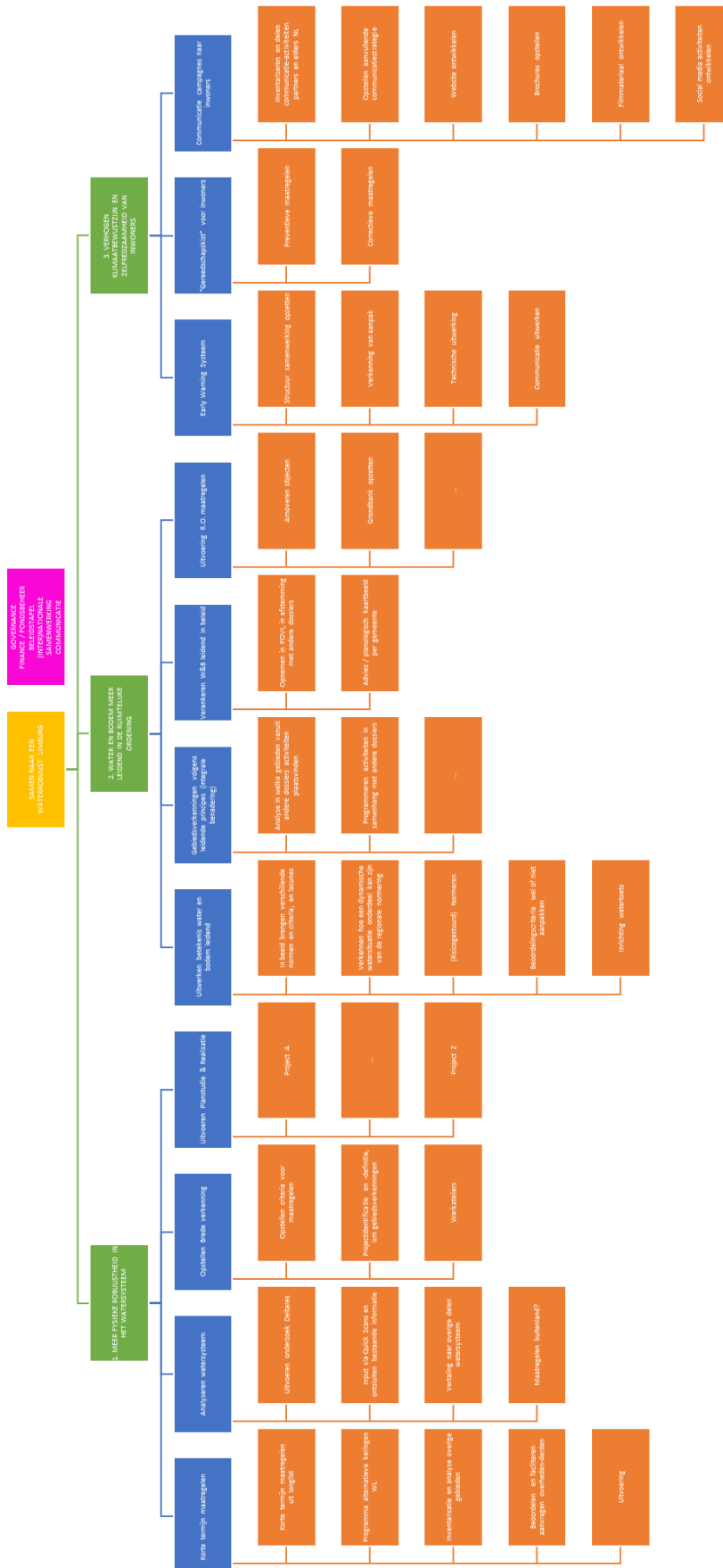
In hoofdlijnen bestaan de kosten van het programma uit onderstaande onderdelen. Voor deze onderdelen zal in de Kwartiermakersfase een begroting worden opgesteld, aansluitend bij de werkwijze van de organisatie waar het programma administratief onder gaat hangen. Minimaal na de Brede Verkenning wordt de begroting herijkt op basis van de inzichten uit de verkenning.

- **Programmateam:** inhuurkosten, huisvesting, ICT, kantoorbenodigdheden, reis- en verblijfskosten, etc.
- **Brede verkenningfase:** laten uitvoeren onderzoeken, laten opstellen strategieën, etc.
- **Eigen identiteit:** opstellen en invulling geven aan eigen identiteit van het programma
- **Planuitwerking en realisatiefase:** voorbereiden, begeleiden en uitvoeren van projecten, zowel fysiek als rondom klimaatbewustzijn.

## 6.5 Samenwerkingsovereenkomst

Uitvoering van de agenda vraagt om een stabiele financiering voor de komende 15 jaar. De regionale bijdrage van Provincie, waterschap en gemeenten is administratief (garantstelling), om onnodige administratieve handelingen te voorkomen. De inleg van het Rijk is monetair. De afspraken hierover worden geborgd in een samenwerkingsovereenkomst tussen het Rijk en regio.

Bijlage A Doelstellingen Inspanningen Netwerk



## Bijlage B Aandachtspunten bij Inspanningen en Activiteiten

### No-regret-maatregelen

- Vaststellen en realiseren van eerste fysieke no-regret-maatregelen vooruitlopend op de brede verkenning. In het watersysteem met het Heuvelland, of gehele provincie gelijktijdig.
- Zie overzicht WL n.a.v. bewonersavonden etc. Wellicht focus aanbrengen

### Analyse watersysteem

- De vraagstelling voor het Deltares-onderzoek van het waterschap wordt gevoed. Wanneer dit is afgerond, een eerste analyse uitvoeren van de mogelijkheden voor fysieke maatregelen op de korte termijn, bij voorkeur no-regret. Eventueel selecteren van 'actiegebieden'. Aandachtspunt: deze maatregelen zullen nog globaal zijn, en in 2023 verdere uitwerking nodig hebben.
- Helderheid krijgen in de verschillende normering voor het regionale systeem:
  - Nationaal Bestuursakkoord Water voor het regionale systeem;
  - GRP voor riolering en wateroverlast in stedelijk gebied;
  - DPRA-stresstesten geen normering, maar risicodialoog met stakeholders gevoerd.
- Uitwerken verschillende systematiek voor risicobenadering/normering en afwegingskaders
- Uitwerken verschillende scenario's tegen verschillende situaties

### Opstellen van de brede verkenning

- Gebiedsdekkend verbinden van ambities, vanuit de urgentie en van wateropgave en de kansen voor integraliteit (hanteren sturende principes);
- Per te identificeren deelgebied urgenties bepalen
- Voor de fysieke maatregelen in het watersysteem
  - Waar nodig bestuurlijk akkoord vragen om te starten
  - Samenstellen van lijst van fysieke ingrepen en bijbehorende prioritering/planning
  - Opstellen van lange termijn (project)planning
- Aandacht voor de vraag: hoever willen/kunnen we gaan in fysieke maatregelen, het afwegingskader

### Planstudie & Realisatie

- Planstudie & uitvoering fysieke maatregelen uit Brede verkenning, eventueel op gebiedsniveau:
  - Uitvoering in de verschillende gebieden
  - Monitoring van projecten
  - Monitoren van de relatie tussen de projecten tot het hoofdwatersysteem

### Verankeren Water & Bodem sturend in provinciaal beleid

- Aansluiten afstemmen met integrale opgaven:
  - Droogte
  - Natuurontwikkeling
  - Kritische infrastructuur
  - Stikstof
  - Energietransitie
  - Ontwikkelingen in de landbouw

### Communicatiestrategie

- Organiseren van een (ambtelijke) lancering en startmoment van het programma:
  - Is dit een brede lancering (omgeving, media, etc.) of ambtelijk/bestuurlijke lancering? (afhankelijk van de programma identiteit die is gekozen in de voorbereidingsfase).
  - Hiervoor is een wervend verhaal belangrijk over het programmaplan voor externe communicatie. Dit wervend verhaal moet in een simpele boodschap vertellen wat het programma is, welke ambities het heeft, welke

activiteiten het gaat organiseren, met welke partijen er samenwerking is en hoe het zich verhoudt tot bestaande/lopende programma's.

- Eerste successen identificeren en delen om draagvlak in de omgeving en bij diverse partners (opnieuw) te bestendigen. Hoe behouden we het momentum en (be)houden we 'awareness'?
- Hoe gaan we om met de hoge verwachtingen die zijn gecreëerd ten tijde van de crisis? Een statement/strategie vormen m.b.t. de uitspraak "dit nooit meer" en de verwachtingen jegens de overheid.
- Afstemming zoeken met partners in de keten:
  - Waarschuwingssystemen (is onderdeel van de korte termijn maatregelen)
  - Crisisbeheersing
  - Permanente communicatie

## Colofon

SAMEN NAAR EEN WATERROBUUST LIMBURG  
LIMBURG IN EENDRACHT, SLAGKRACHT EN DAADKRACHT  
CONCEPT PROGRAMMAPLAN

### AUTEURS

Sabrina Helmyr  
Stijn van Dijck

### PROJECTNUMMER

30133120

### ONZE REFERENTIE

5

### DATUM

17 juni 2022

### STATUS

Concept

### GECONTROLEERD DOOR

Sabrina Helmyr  
Commercieel Directeur Water & Sectorleider Waterschappen

## Over Arcadis

Arcadis is een toonaangevend wereldwijd ontwerp- en consultancybureau voor de natuurlijke en gebouwde omgeving. Wij maken het verschil voor onze klanten en de maatschappij met doeltreffende, duurzame en digitale oplossingen. Met 27.000 mensen in meer dan 70 landen genereerden we in 2020 een omzet van €3,3 miljard. Wij ondersteunen UN-Habitat met kennis en expertise om leefomstandigheden te verbeteren in gebieden getroffen door de gevolgen van de klimaatverandering.

[www.arcadis.com](http://www.arcadis.com)

### **Arcadis Nederland B.V.**

Postbus 220  
3800 AE Amersfoort  
Nederland

T +31 (0)88 4261261